

Broedvogels van het **RIETVELD ELBURG** 2013



Vogelbeschermingswacht Noord-Veluwe
in opdracht van
Staatsbosbeheer, regio Oost



Broedvogels van het **RIETVELD ELBURG** **2013**



Vogelbeschermingswacht Noord-Veluwe

in opdracht van

Staatsbosbeheer, regio Oost



Inhoudsopgave

1. Inleiding	2
2. Gebied	3
2.1 Historie en beschrijving	3
2.2 Huidige situatie	4
3. Werkwijze en omstandigheden	5
3.1 Doelstelling inventarisatie	5
3.2 Veldwerk	6
3.3 Verwerking en interpretatie gegevens	8
4. Resultaten	9
4.1 Soorten en aantallen	9
4.2 Soortbesprekingen	11
4.3 Overige waarnemingen	19
5. Evaluatie	20
6. Literatuur	22
7. Deelnemers	22
Colofon	22
Bijlage 1: Weersomstandigheden 2013	23
Bijlage 2: Verspreidingskaarten per soort	25

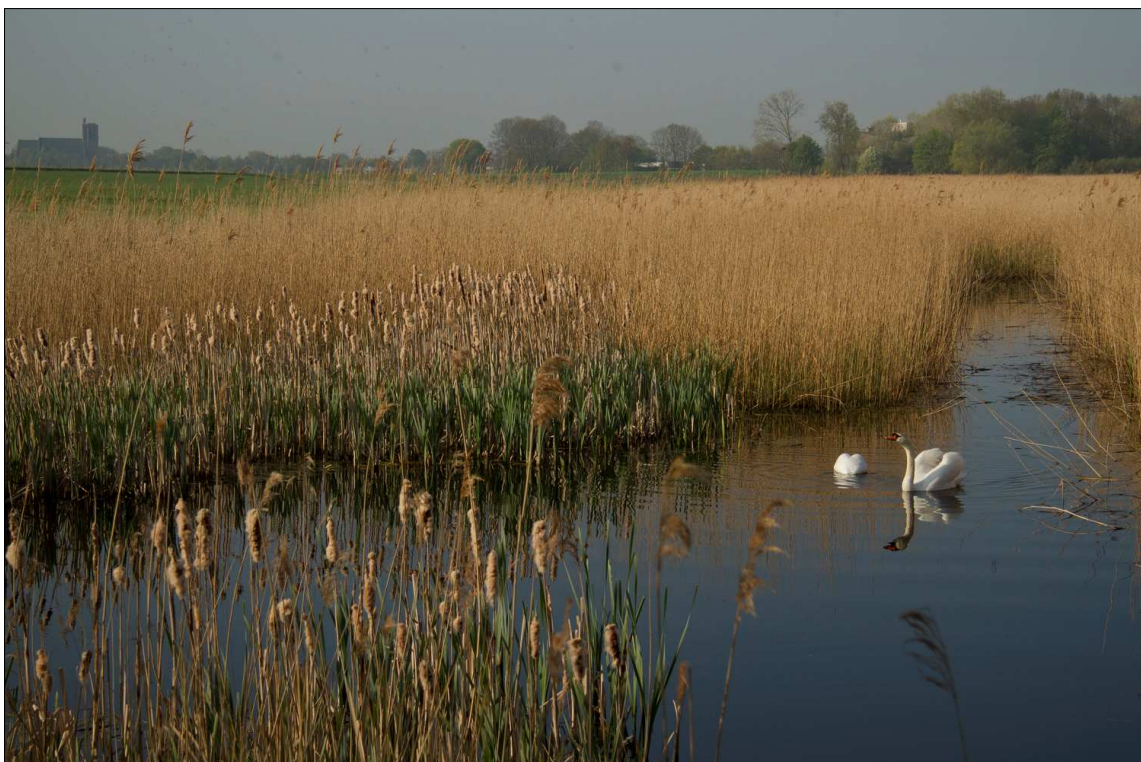
1. Inleiding

Voor u ligt het eindrapport van de uitgevoerde broedvogelinventarisatie van het Rietveld Elburg in 2013.

Staatsbosbeheer gebruikt in haar bedrijfstaking plantensoorten, vegetatietypen en broedvogels als graadmeter voor de kwaliteit en doelrealisatie van haar terreinen. In ieder terrein wordt zo in een cyclus van tien jaar een basiskartering uitgevoerd van plantensoorten, vegetatietypen en broedvogels. In de tussenliggende periode wordt een selectie van vogel- en plantensoorten en andere Rode Lijst-soorten gemonitord door gespecialiseerde boswachters en vrijwilligers. Met de gegevens uit deze basiskarteringen en monitoring wordt de evaluatie van het beheer (Interne Kwaliteitsbeoordeling) uitgevoerd. Zo kan beoordeeld worden of het gevoerde beheer de gewenste effecten heeft gehad. Maar ook kunnen in de analyse andere factoren zoals verzuring, vermessing, verdroging en andere positieve en/of negatieve effecten op de natuurkwaliteiten van een gebied worden vastgesteld.

Binnen dit kader heeft de *Vogelbeschermingswacht Noord-Veluwe (VBW)* in 2013, in opdracht van Staatsbosbeheer regio Oost, een broedvogelinventarisatie uitgevoerd van het Rietveld ten noorden van Elburg. Deze inventarisatie heeft plaatsgevonden in de periode april t/m juni 2013 en omvatte het monitoren van alle voorkomende broedvogelsoorten. Na 2011 werd de inventarisatie voor de tweede maal door leden van de Vogelbeschermingswacht uitgevoerd, onder coördinatie van de samensteller van dit rapport.

Onze dank gaat uit naar de medewerkers van Staatsbosbeheer (regio Oost) voor hun hulp in de voorbereiding van deze inventarisatie. Daarnaast bedanken wij alle deelnemers aan de inventarisatie en de personen die een eerdere versie van dit rapport van commentaar hebben voorzien.



2. Gebied

2.1 Historie en beschrijving

Het Rietveld Elburg is gelegen aan het Drontermeer, ten noorden van de Elburgse rioolwaterzuiveringsinstallatie (RWZI). Het gebied is in 1977 aangelegd om het afvalwater van de waterzuivering na te zuiveren. Daartoe zijn kaden opgespoten en is riet aangeplant. In 1978 is het veld als zogenaamde helofytenfilter (vloeiveld) in gebruik genomen. Het veld meet 725 x 250 meter, met aan de zuidzijde een voorbezinkbassin (0,6 ha) omzoomd met wilgen en riet en een gemengd loofbosje (0,5 ha). Het Rietveld wordt in de lengterichting door een dam in tweeën gedeeld. Op deze dam staat wat opslag van wilg en vlier, verruigd met braamstruweel. Aan de westzijde is een bosgordel (meest wilg) ontstaan die regelmatig wordt teruggezet. Aan de oostzijde grenst het rietveld aan (in de meeste jaren begraasd) grasland, overlopend in het talud van de oude zeedijk. Het eigenlijke rietveld meet ongeveer 15 ha; inclusief kaden en rietvegetaties in de omringende randzones en het bassin is dat circa 19 ha.

De rietgroei kwam met name in de diepere delen slecht op gang en daarom is het veld in 1981 opnieuw ingericht. Het maaiveld werd gedeeltelijk verhoogd, door middel van een kade werd het veld in 2 compartimenten verdeeld en verschillende sloten en greppels werden uitgegraven. In 1982 en 1983 breidde de hoeveelheid riet zich langzaam uit. Rond 1983/1984 bleek uit onderzoek dat het Rietveld onvoldoende in staat was om aan de gestelde zuiveringsdoelstelling te voldoen en is het gebied uit gebruik genomen als zuiveringsveld.

Een uitgebreide beschrijving van geschiedenis en natuurwaarden staan weergegeven in het rapport 'Rietveld bij Elburg (Van der Hut & Veen, 2004)'. Op onderstaand kaartje is de ligging van het Rietveld weergegeven.



In de afgelopen jaren is er veel gestuurd in het beheer van het Rietveld. Één van de doelen in het kader van de Integrale Inrichting Veluwerandmeren (IIVR), binnen de Ecologische Hoofdstructuur (EHS), is het versterken van de ecologische waarden van het huidige Rietveld als leef- en voortplantingsgebied voor moerasvogels, vissen en amfibieën. Dit door meer variatie in de structuur van vegetatie en waterdiepte aan te brengen.



Het Rietveld Elburg en de rioolwaterzuivering in 1993.

In 2003 bestond het gebied vooral uit relatief diep in het water staand riet met een open structuur, en periodiek in ondiep water staand riet met een onderlaag, doorsneden door sloten en poelen. In de winter van 2005/2006 zijn inrichtingsmaatregelen uitgevoerd ten gunste van moerasvogels, waarbij sloten opnieuw zijn gedimensioneerd en het waterpeil is aangepast. Daarbij is het peilverloop, dat meebewoog met het peil van het Drontermeer, veranderd van een tegennatuurlijk verloop (winter laag, zomer hoog) naar een natuurlijk verloop, dat 's zomers wordt bepaald door neerslag en verdamping. Hiertoe is de open verbinding met het Drontermeer gesloten. Het instellen van dit nieuwe peilbeheer biedt kansen voor verjonging van het riet. Ten behoeve van genoemde werkzaamheden is een groot deel van het riet in de winter van 2006/2007 gemaaid en afgegraven. Daardoor ontstond een afwisseling van overjarig en jong riet. Het gemaaide oppervlak werd dusdanig gekozen dat verjonging voldoende kans kreeg maar eveneens een flink deel van het overjarige riet behouden bleef. Dit ten gunste van specifieke soorten riet- en moerasvogels. Na 2006 hebben er geen grootschalige maaiwerkzaamheden meer plaatsgevonden.

2.2 Huidige situatie

Nog altijd bestaat het Rietveld uit een westelijk en een oostelijk deel. Het oostelijk deel bestaat vrijwel uitsluitend uit rietmoeras, terwijl er in het westelijk deel veel meer een variatie is te vinden tussen riet en kleinschalige wilgen- en berkenopslag.

Het Rietveld Elburg is in het voorjaar van 2007 in beheer gegeven aan Staatsbosbeheer. Staatsbosbeheer wil het beheer zoveel mogelijk optimaliseren ten gunste van riet- en moerasvogels. Dit om de bestaande ecologische waarden, zoals hiervoor beschreven, te handhaven en verder te versterken. De herinrichting en overname was onderdeel van de Integrale Inrichting Veluwerandmeren (IIVR) en in dat kader is er een kijkscherm en een informatiepaneel geplaatst in de noordoostpunt van het Rietveld. De overige delen van het Rietveld zijn ontoegankelijk voor publiek, om de broedvogels in het gebied optimale rust te geven. Het gebied is onderdeel van het Natura 2000-gebied Veluwerandmeren. Binnen die beschermstatus is er voor Roerdomp en Grote karekiet een herstelopgave van kracht. Ook de Krooneend is een soort die in de status van het gebied een belangrijke rol speelt en als kwalificerende soort gerekend wordt.

3. Werkwijze en omstandigheden

3.1 Doelstelling inventarisatie

De uitgevoerde broedvogelinventarisatie in 2013 vond plaats in het kader van de zogenaamde ornithologische basiskarteringen, die periodiek op alle terreinen van Staatsbosbeheer worden uitgevoerd. Met het vastleggen van de aanwezige broedvogelsoorten wordt informatie verkregen over hun verspreiding en aantalsontwikkeling. Ook geeft het inzicht in de effecten op het gevoerde beheer en de huidige toestand van de verschillende gebiedsdelen als leef- en broedgebied voor vogels. Hierbij ligt het accent op de kartering van zeldzame, schaarse, bedreigde en karakteristieke broedvogelsoorten.

Deze gegevens worden door Staatsbosbeheer gebruikt voor de interne kwaliteitscontrole (eens per tien jaar), beheersplanning (tienjarenplanning van het beheer) en beheersevaluatie. Voor de beheersplanning en beheersevaluatie zijn broedvogelgegevens gewenst welke op een gedetailleerd schaalniveau zijn verzameld en zich lenen voor ecologische interpretaties. Deze gegevens dienen aan een aantal eisen te voldoen:

- verzameld volgens de criteria en kwaliteitsnormen van SOVON;
- alle beheersrelevante soorten dienen te worden gekarteerd;
- gegevens dienen beschikbaar te zijn als 'stippenkaart' (verspreidingskaart per soort) ten behoeve van een goede interpretatie.

In het Rietveld Elburg worden tenminste tweejaarlijks alle voorkomende broedvogelsoorten gekarteerd in het kader van het Meetnet Broedvogels Zoete Rijkswateren van SOVON. Vanaf het jaar 2000 tot en met 2007 is het gebied jaarlijks geïnventariseerd, met uitzondering van het MKZ-jaar 2001 toen de meeste natuurgebieden waren afgesloten. De inventarisaties werden allen uitgevoerd door Jan van Diermen van de Provincie Gelderland. Dit met uitzondering van 2006, toen de inventarisatie werd uitgevoerd door Ruud Foppen van SOVON. De inventarisatie in 2009 werd opnieuw door Jan van Diermen uitgevoerd. Sindsdien wordt getracht om de tweejaarlijkse inventarisatiecyclus voort te zetten, in 2011 en 2013 uitgevoerd door leden van de Vogelbeschermingswacht Noord-Veluwe.

Naast de genoemde doelstellingen ten behoeve van het terreinbeheer, heeft de inventarisatie voor de Vogelbeschermingswacht Noord-Veluwe ook als doelstelling om leden enthousiast te maken voor het uitvoeren van inventarisatiewerk en hen hiermee ervaring te laten opdoen. De inventarisatie stond daarbij onder leiding van leden met voldoende ervaring op dit gebied.



3.2 Veldwerk

De broedvogelinventarisatie werd uitgevoerd in de periode april t/m juni 2013, volgens het Broedvogel Monitoring Project (BMP, type A) en de daarvoor in de handleiding vastgelegde werkwijze (Van Dijk & Boele, 2011). Bij de inventarisaties tot en met 2009 was de werkwijze niet altijd eenduidig. Meestal werd het gebied in meerdere proefvlakken gekarteerd en de tijdsbesteding en opzet van de inventarisatie varieerde vaak per veldbezoek. Dit kan mogelijk invloed hebben op de vergelijking van de resultaten met eerdere jaren, verderop in dit verslag.

Wel waren de inventarisatiegrenzen van het gebied bij alle inventarisaties gelijk, aangegeven op de volgende afbeelding. Daarbij werd naast het Rietveld zelf, het gebied rondom de plas achter de waterzuivering en de gehele randzone van het gebied, ook de smalle rietstrook langs het Drontermeer ten noorden van het Rietveld geïnventariseerd (op de kaart, die t.b.v. een goede weergave is gedraaid, rechtsonder weergegeven).



Voor de inventarisatie stonden 8 rondes gepland, bestaande uit 6 ochtendbezoeken. Daarnaast werd een avondronde en een nachtbezoek (rond middernacht) ingepland om de nachtactieve soorten in kaart te brengen. In onderstaande tabel staan de verdere details van deze veldbezoeken weergegeven. Daarnaast is het gebied door enkele leden ook buiten de inventarisatieronden bezocht, waarvan de waarnemingen als aanvulling op de inventarisatiegegevens zijn gebruikt.

	Datum	Begintijd	Eindtijd	Weertype	Wind	Neerslag	Temp.	Deeln.
1	Za. 6 april	6.30 u.	9.40 u.	bewolkt	3	-	± 1 °C	5
2	Za. 20 april	6.00 u.	9.35 u.	onbewolkt	2-3	-	± 3 °C	6
3	Za. 4 mei	5.35 u.	8.35 u.	onbewolkt	1-2	-	± 10 °C	6
4	Za. 18 mei	5.10 u.	8.30 u.	bewolkt	4	regen	± 9 °C	6
5	Vr. 24 mei	21.15 u.	23.45 u.	licht bew.	2-3	-	± 6 °C	5
6	Za. 1 juni	4.55 u.	8.05 u.	bewolkt	4-5	-	± 11 °C	5
7	Za. 8 juni	23.15 u.	1.20 u.	licht bew.	4	-	± 11 °C	6
8	Wo. 26 juni	4.45 u.	8.55 u.	licht bew.	3-4	-	± 10 °C	1

Ondanks de (lichte) regen kon de ronde van 18 mei wel doorgang vinden. Vanwege de harde wind en regen op zaterdag 22 juni moest deze ronde noodgedwongen worden verplaatst naar 26 juni. Tijdens de overige veldbezoeken waren de omstandigheden goed te noemen. Vooral de wind was bepalend voor het goed kunnen lokaliseren en intekenen van de aanwezige soorten, omdat de meeste riet- en moerasvogels op geluid worden waargenomen. Wel lag de temperatuur regelmatig onder de waarden die normaal zijn voor deze tijd van het jaar. De aangegeven temperatuur betreft veelal de temperatuur tegen het einde van de route, met uitzondering van het avond- en nachtbezoek toen de begintemperatuur is aangehouden. Voor een overzicht van de weersomstandigheden in het voorjaar van 2013, wordt verwezen naar bijlage 1.

Tijdens de bezoeken werd er een vooraf vastgelegde route gelopen, zoals aangegeven op de volgende afbeelding. Vanwege de afname van zangactiviteit in de loop van de ochtend werd er wel gekozen voor een wisselende looprichting van deze route. Afwisselend werd de route met de klok mee of in tegengestelde richting gelopen. Tijdens de ronde van 1 juni werd de route gestart bij het kijkscherm en vervolgens tegen de klok in gelopen, met het kijkscherm als eindpunt. Om verstoring van de vogels zoveel mogelijk te voorkomen en ten behoeve van een goede uitvoering van de inventarisatie, werd de omvang van de inventarisatiegroep bewust beperkt gehouden.



Looproute tijdens de inventarisatie, met afwisselende looprichting en startlocatie (1: bosje/2: kijkscherm).

Voor het intekenen van de soorten is gebruik gemaakt van luchtfoto's van Google op A3-formaat, waarbij het gebied in verschillende gedeelten werd onderverdeeld. Dit maakte het mogelijk om de waarnemingen zeer gedetailleerd (soms tot op de struik nauwkeurig) in te tekenen. Alle aanwezige soorten werden hierop ingetekend, evenals de losse waarnemingen. Deze zijn bij de latere uitwerking in een afzonderlijke lijst verwerkt.

Het gebied was tijdens de inventarisatie goed bereikbaar. In de voorafgaande winter was de middendam opnieuw ontdaan van wilgen en braamstruweel, waardoor deze goed toegankelijk was. Vanwege de totale breedte van het rietveld (ca. 250 m.) was dit een groot voordeel en konden beide helften van het rietland hierdoor van twee kanten geïnventariseerd worden. Door het gedetailleerd intekenen van waarnemingen werden dubbeltellingen als gevolg hiervan veelal voorkomen.

Ook de randen van het gebied waren goed beloopbaar. De begroeiing aldaar werd in de loop van het voorjaar wel hoger en dichter. Daardoor waren de soorten in de randzone van het gebied tijdens de laatste ronden moeilijker te zien. Met name voor de watervogelsoorten langs de oever van het Drontermeer was dit een beperking.

In het Rietveld was er in de voorafgaande winter (opnieuw) niet gemaaid. Hierdoor waren de open plekken in het riet heel beperkt of zelfs in z'n geheel niet zichtbaar. Ook dit beperkte het lokaliseren van aanwezige watervogels. Bij het maaien van struweel was wel een strook langs de buitenranden van het Rietveld (foto) en langs de middendam gemaaid.



3.3 Verwerking en interpretatie gegevens

Voor de verwerking van de gegevens is gebruik gemaakt van de online invoer voor het BMP-project, via de website van SOVON. Het gebruik van luchtfoto's als veldkaart maakte het mogelijk om de waarnemingen uiterst nauwkeurig over te zetten op de kaartjes (eveneens luchtfoto's) in het invoerprogramma. Na invoer van alle waarnemingen is gebruik gemaakt van de automatische clustering in het programma. Deze clustering volgt strikt de SOVON-richtlijnen van het BMP-project. Dit maakt de output, de stippenkaarten, tot een zuivere vertaling van de ingevoerde waarnemingen. Alle soortkaarten zijn opgenomen in bijlage 2.

4. Resultaten

4.1 Soorten en aantallen

In het Rietveld Elburg werden in 2013 52 vogelsoorten als zekere of (zeer) waarschijnlijke broedvogel vastgesteld. 5 Soorten daarvan komen voor op de Rode Lijst van bedreigde en/of karakteristieke vogelsoorten (Van Beusekom, 2004): Roerdomp, Koekoek, Snor, Spotvogel en Kneu. In onderstaand overzicht staan alle soorten en aantallen weergegeven, met de vergelijkende gegevens uit eerdere inventarisaties. Bij deze vergelijking dient de opmerking over de wijze van inventarisatie (zie begin paragraaf 3.2) in ogenschouw te worden genomen.

Soort	2000	2002	2003	2004	2005	2006	2007	2009	2011	2013
Dodaars	3	4	2	3	0	7	3	0	2	1
Fuut	5	6	7	5	2	6	6	6	4	4
Geoorde fuut	0	0	0	0	0*	1	0	0	0	0
Roerdomp (RL)	1	1	1	2	1	2	1	1	1	1
Grote zilverreiger	0	0	0	0**	1**	0	0	0	0	0
Ooievaar	0	0	0	0	0	0	0	0	0	1
Knobbelzwaan	1	3	3	1	4	8	5	1	3	5
Grauwe gans	0	2	0	4	7	13	6	18	6	15
Canadese gans	0	0	0	1	0	0	0	0	0	0
Brandgans	0	0	0	0	0	0	0	0	1	0
Nijlgans	0	1	1	0	0	3	0	1	1	1
Bergeend	4	2	2	3	2	3	2	2	3	1
Krakeend	7	5	8	5	9	14	6	9	1	10
Wintertaling	1	0	1	0	0	2	0	0	0	0
Zomertaling (RL)	6	1	2	0	0	1	1	0	0	0
Wilde eend	+	+	+	+	+	+	16	14	5	10
Slobeend (RL)	5	2	2	0	3	2	3	2	0	0
Krooneend	4	5	4	7	9	5	5	7	2	1
Witoogeend	0	0	0	0	0	0	0	1	0	0
Tafeleend	1	0	0	0	4	8	1	6	2	2
Kuifeend	4	1	1	2	0	0	4	4	0	7
Bruine kiekendief	1	3	1	2	3	1	2	1	0	1
Buizerd	0	1	1	1	1	1	1	0	1	0
Torenvalk	0	0	0	0	0	1	0	0	0	0
Fazant	0	0	0	0	0	0	0	0	2	3
Waterral	5	4	6	3	7	6	8	6	2	4
Porseleinhoen (RL)	0	0	0	0	0	0	3	2	0	0
Waterhoen	5	4	7	5	3	+	4	2	3	5
Meerkoet	11	10	12	15	14	+	10	17	20	15
Scholekster	0	0	0	0	0	1	0	0	0	0
Kleine plevier	0	0	0	0	0	6	2	0	0	0
Kievit	0	0	0	2	0	10	4	0	0	0
Tureluur (RL)	0	1	1	0	0	4	2	0	0	0
Holenduif	3	2	2	1	2	3	2	2	0	1
Houtduif	4	7	6	3	8	+	4	6	1	1
Koekoek (RL)	3	2	2	3	2	1	2	2	2	1
Ransuil (RL)	0	0	1	1	0	0	0	0	0	0
Ijsvogel	1	1	1	1	0	2	1	1	0	1

Soort	2000	2002	2003	2004	2005	2006	2007	2009	2011	2013
Grote bonte specht	1	1	1	1	1	2	1	1	2	1
Oeverzwaluw	32	23	0	0	0	0	0	69	0	60
Graspieper	0	1	1	1	0	0	0	0	0	0
Witte kwikstaart	4	6	5	3	1	3	4	2	1	2
Heggenmus	+	+	+	+	+	+	7	3	1	5
Roodborst	+	+	+	+	+	+	2	0	0	0
Nachtegaal (RL)	1	1	1	1	1	0	0	1	0	0
Blauwborst	3	3	3	4	4	3	2	5	9	12
Merel	+	+	+	+	+	+	10	8	2	7
Zanglijster	+	+	+	+	+	+	3	2	1	1
Snor (RL)	0	1	3	6	7	0	9	6	6	5
Sprinkhaanzanger	0	2	0	0	0	0	0	2	2	1
Rietzanger	0	1	1	2	4	6	4	9	26	13
Bosrietzanger	11	12	8	10	7	7	10	13	13	12
Kleine karekiet	129	102	144	153	191	75	138	129	89	75
Grote karekiet (RL)	0	3	1	0	0	0	2	3	2	0
Spotvogel (RL)	2	2	3	2	2	0	1	0	0	1
Braamsluiper	0	0	0	0	0	0	0	0	1	0
Grasmus	4	5	5	6	6	2	9	6	7	3
Tuinfluitier	6	8	3	5	9	3	8	3	12	4
Zwartkop	2	3	3	2	5	1	7	5	6	7
Tjiftjaf	5	4	5	9	11	3	10	7	17	9
Fitis	18	15	10	14	20	10	13	14	24	29
Winterkoning	+	+	+	+	+	+	4	4	11	8
Koolmees	+	+	+	+	+	+	5	3	4	4
Pimpelmees	+	+	+	+	+	+	3	1	5	4
Matkop	2	1	0	0	1	1	0	0	0	0
Staartmees	+	+	+	+	+	+	1	1	0	1
Baardman	1	6	17	20	14	11	14	19	10	20
Boomkruiper	0	1	1	1	0	1	0	2	1	0
Buidelmees	1	2	0	0	0	0	0	0	0	0
Ekster	0	1	1	1	1	1	0	0	0	0
Gaai	+	+	+	+	+	+	1	0	1	0
Zwarte kraai	1	2	2	1	2	1	1	1	0	1
Spreeuw	+	+	+	+	+	+	4	4	0	1
Vink	+	+	+	+	+	+	6	5	4	1
Groenling	1	4	5	1	1	+	3	3	1	3
Putter	1	3	3	1	5	+	1	2	0	1
Kneu (RL)	5	2	4	4	3	+	2	2	2	2
Appelvink	1	0	1	0	0	0	0	0	0	0
Rietgors	19	20	31	35	39	22	27	17	28	44
Aantal soorten	54	63	60	57	52	60	57	54	47	52

RL : Rode Lijst soort (Van Beusekom, 2004).

* : 1 paartje in 2005 zonder succes buiten het proefvlak aanwezig, langs de Strekdam.

** : paar aanwezig in 2004, maar geen broedgedrag gezien. In 2005 nestbouw vastgesteld!

+ : aanwezig, maar niet gekarteerd (aantal en status dus onbekend).

4.2 Soortbesprekingen

In deze paragraaf zal voor een selectie van vogelsoorten een nadere toelichting worden gegeven. Deze soorten zijn onderverdeeld in soortgroepen, gerangschikt naar deelbiotoop. De minder relevante soorten binnen deze soortgroepen zijn hiervoor buiten beschouwing gelaten.

Riet- en moerasvogels

Voor het Rietveld Elburg is dit de meest relevante soortgroep voor de status van het gebied. Dit met het oog op de eerder beschreven doelstellingen van Staatsbosbeheer om het beheer te optimaliseren ten gunste van riet- en moerasvogels. In deze soortgroep vinden we 2 van de 5 aangetroffen Rode Lijstsoorten terug. De Roerdomp, maar ook de dit jaar afwezige Grote karekiet, is daarnaast een broedvogelsoort waarvoor de Veluwerandmeren mede zijn aangewezen als Natura 2000-gebied (Speciale Beschermingszone).

Soort	2000	2002	2003	2004	2005	2006	2007	2009	2011	2013
Roerdomp (RL)	1	1	1	2	1	2	1	1	1	1
Grote zilverreiger	0	0	0	1**	1**	0	0	0	0	0
Bruine kiekendief	1	3	1	2	3	1	2	1	0	1
Waterral	5	4	6	3	7	6	8	6	2	4
Porseleinhoen (RL)	0	0	0	0	0	0	3	2	0	0
Blauwborst	3	3	3	4	4	3	2	5	9	12
Snor (RL)	0	1	3	6	7	0	9	6	6	5
Sprinkhaanzanger	0	2	0	0	0	0	0	2	2	1
Rietzanger	0	1	1	2	4	6	4	9	26	13
Bosrietzanger	11	12	8	10	7	7	10	13	13	12
Kleine karekiet	129	102	144	153	191	75	138	129	89	75
Grote karekiet (RL)	0	3	1	0	0	0	2	3	2	0
Baardman	1	6	17	20	14	11	14	19	10	20
Buidelmees	1	2	0	0	0	0	0	0	0	0
Rietgors	19	20	31	35	39	22	27	17	28	44

Roerdomp (1 terr.) RL

Ook in 2013 konden we deze mystieke moerasvogel noteren als broedvogel in het Rietveld. In 2011 werden de vogels slechts eenmaal gezien tijdens de reguliere inventarisatieronden, toen de vogel begin mei opvlog vanuit het riet, maar tijdens geen enkele ronde werden de vogels gehoord. Voldoende om, binnen de datumgrenzen, een geldig territorium te kunnen noteren. In 2013 waren de vogels duidelijk prominenter aanwezig in het gebied. Tijdens de avondronde van 24 mei en de ochtendronde van 1 juni (maar ook tijdens enkele tussentijdse bezoeken) werd er een regelmatig roepende vogel gehoord in de oostelijke helft van het Rietveld. Rond eind mei/begin juni bleek tijdens één van de bezoeken dat de waterstand in het gebied plotseling 20-30 cm was gezakt. Dit is ongewoon tijdens het broedseizoen en kan zelfs funest zijn voor grondbroeders als Roerdomp en Bruine kiekendief, i.v.m. predatie door Vos of Marter. De oorzaak bleek een niet functionerende inlaat van het gebied. Gelukkig kon dit snel hersteld worden en het is te hopen dat dit alles geen nadelige gevolgen heeft gehad voor de broedende Roerdommen. Beide vogels werden tijdens de laatste rondgang nog vliegend boven het gebied gezien, waar ze in de noordelijke helft invielen. Elders langs het Drontermeer werden nog 3 territoria vastgesteld in het voorjaar van 2013. Langs het Veluwemeer werden 3 territoria vastgesteld, wat een beter resultaat was dan in eerdere jaren.

Bruine kiekendief (1 terr.)

Na een constante aanwezigheid als broedvogel sinds 2000, was de Bruine kiekendief in 2011 helaas afwezig in het gebied. Tijdens de inventarisatieronden in 2011 werden enkele malen kiekendieven waargenomen, maar deze vogels vertoonden geen broedverdacht gedrag.

In 2013 was dat heel anders. Al tijdens de eerste ronden werden er 2 paartjes waargenomen, waarbij de mannetjes soms hoge baltsvluchten maakten boven het gebied. Tijdens latere ronden bleef daarvan 1 baltsend paar actief. Tijdens een tussenronde op 6 mei 2013 werd een mannetje vlinderend (baltsend) boven het gebied gezien en later die ochtend viel de vogel met nestmateriaal in (zie foto's). Na clustering van diverse waarnemingen is die bewuste locatie later ook als zeer waarschijnlijke broedplaats aangemerkt. Gezien de plotselinge verlaging van de waterstand (zie Roerdomp) blijft het broedsucces van de vogels echter onzeker.



Een baltsend mannetje boven het gebied (links), op de vroege ochtend van 6 mei. Later die ochtend invallend met nestmateriaal (rechts).

Waterral (4 terr.)

In 2011 was het aantal territoria van Waterral duidelijk lager dan in de jaren daarvoor. Met 4 territoria lag de stand in 2013 meer in de gemiddelde lijn van de aantallen tot en met 2009. In 2011 bevonden de beide territoria zich uitsluitend in het noordelijke deel van het Rietveld, terwijl er in 2013 een spreiding was over het gehele gebied. Waterrallen hebben een voorkeur voor moerasvegetatie, waarin riet, lisdodden, zeggen en/of russen domineren en permanent of periodiek (in het voorjaar) in ondiep water staan.

Porseleinhoen (0 terr.) RL

Opnieuw kon deze fraaie Rode Lijstsoort niet worden genoteerd op de broedvogellijst. Wel werden er buiten de reguliere inventarisatieronden Porseleinhoentjes gehoord. Tussen 22 en 25 april werd door enkele waarnemers een roepende vogel gehoord langs de oostrand van het gebied, in het riet grenzend aan het weiland. Op 25 april waren zelfs even 2 vogels te horen, op ca. 150 m. afstand van elkaar. Aangenomen kan worden dat het hier nog om doortrekkende vogels ging, omdat de vogels in de rest van het voorjaar (ook bij meerdere tussentijdse avondbezoeken) niet meer werden gehoord. Zoals in het rapport van 2011 aangegeven speelt de veroudering van het gebied mogelijk een rol bij de afwezigheid in de voorbije jaren. Porseleinhoen is een soort die gebaat is bij veel verjonging in vegetatie. Na de herinrichting rond 2006 was de soort één seizoen redelijk algemeen in het gebied en daarna namen de aantallen weer snel af.

Blauwborst (12 terr.)

Tot en met 2007 kende deze fraaie riet- en moerasvogel een behoorlijk constante bezetting in het gebied. Vanaf 2009 is de stand gestaag toegenomen tot een recordaantal territoria in 2013. Meer dan de helft van de territoria bevonden zich in het noordelijke deel van het gebied. Ook dit jaar waren de zingende mannetjes weer dominant aanwezig en brachten ze vanaf een hoge zangpost in het gebied (veelal topjes van struiken) hun frivole zang ten gehore. Tijdens de inventarisatieronden werd meermalen stil gestaan bij een zangpost om even van dit schouwspel te genieten. Mogelijk heeft vegetatiesucces in het gebied, en met name binnen het eigenlijke rietveld, een relatie met deze toename.

In de winter van 2013/2014 is veel van de hogere vegetatie in het rietland verwijderd. Wij zijn benieuwd of deze maatregelen invloed hebben op de stand van deze soort.

Snor (5 terr.) RL

De Snor is een uiterst kritische rietvogel die vooral gebaat is bij nat overjarig rietland. Op veel plaatsen in Nederland is dit type biotoop schaars geworden en is de soort terecht gekomen op de Rode Lijst. Op een aantal locaties langs het Drontermeer zijn deze Snorvegetaties nog wel te vinden en ook het Rietveld lijkt nog steeds een ideaal gebied voor de vogels, gezien de behoorlijk hoge dichtheid voor dit kleine moerasgebiedje. In 2006 werd de aanwezigheid van de soort onderbroken, vrijwel zeker als gevolg van de herinrichting van het gebied waarbij grote delen overjarig riet werden gemaaid. In het maabeleid is het daarom van groot belang om voor soorten als Snor, maar b.v. ook Roerdomp, Grote karekiet en Baardman, altijd een aanzienlijk deel overjarig riet in het gebied te behouden.

Sprinkhaanzanger (1 terr.)

Daar waar de Snor een voorkeur heeft voor monotoon rietland, zoekt de Sprinkhaanzanger liever de afwisseling van riet en ruigtevegetatie. In tegenstelling tot 2011, toen een Sprinkhaanzanger al tijdens de eerste ronde op 9 april werd gehoord, duurde het in 2013 tot eind april voor de eerste vogel in het gebied werd gehoord. Dit was echter nog buiten de reguliere rondgangen. Pas tijdens de nachtronde van 8 juni werd de ratellende zang van de Sprinkhaanzanger in de late schemering gehoord. Deze waarneming was, binnen de Sovon-criteria, voldoende om in de broedvogellijst te komen. Het is daarom best mogelijk dat de soort tussen 2002 en 2009 wel in het gebied aanwezig was, maar zich tijdens de inventarisatieronden niet liet horen.



Rietzanger (13 terr.)

De Rietzangers in het Rietveld lieten afgelopen jaar een opvallende afname zien ten opzichte van 2011. In dat jaar was de soort wel heel dominant aanwezig in het gebied, terwijl het aantal zangposten in 2013 duidelijk minder was. Op 20 april werden er welliswaar nog 22 zangposten geteld, maar dat was in een periode dat de vogels nog op doortrek zijn. De officiële datumgrens voor Rietzanger-territoria is namelijk pas 25 april. Maar ondanks het verschil met 2011 was de stand nog altijd bovengemiddeld ten opzichte van alle voorgaande jaren. De Rietzanger overwinterd in de Sahelzone en daar waren de omstandigheden in de winter 2012/2013, volgens gegevens van het Vogeltrekstation, goed te noemen. Met name in het najaar van 2012 viel daar veel regen, waarbij de mate van regenval vaak een positief verband heeft met de overleving van onze broedvogels (lange-afstandstrekking). Uit gegevens van het Constant Effort Site (CES) ringproject van het Vogeltrekstation blijkt wel dat met name de typische moerasvogels, waaronder Rietzanger, een wat lagere jongenproductie hadden in 2013.

Bosrietzanger (12 terr.)

De Bosrietzanger geeft over het algemeen sterk de voorkeur aan plekken in een gebied waar een afwisseling is van riet en struweel. Op de verspreidingskaart (bijlage 2) is die voorkeur goed te zien en is het merendeel van de territoria te vinden langs de randen van het Rietveld of rondom wilgenbosjes in het riet. Dit jaar is een vrij sterke concentratie van de soort te zien in het zuidwestelijke deel van het gebied. De vogels hadden in de nabijheid van het bosje meerdere (maar veelal eenmalige) zangposten en de vraag is of dit steeds om afzonderlijke vogels ging. Volgens de Sovon-criteria is dit na clustering wel als zodanig geïnterpreteerd.

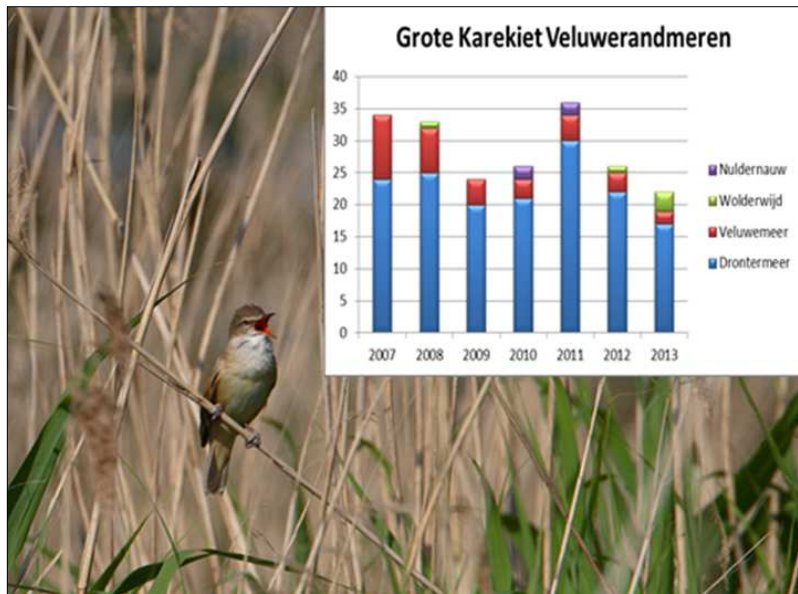
Deze meester-imitator en langeafstandstrekker lijkt het redelijk goed te doen langs het gehele Drontermeer en daarmee ook het Rietveld, met al enkele jaren een constante bezetting.

Kleine karekiet (75 terr.)

Ook in 2013 is de Kleine karekiet de meest algemene Rietveldbewoner. Toch zien we een afname ten opzichte van 2011, maar zeker ook in vergelijking met de jaren daarvoor. Een duidelijke verklaring lijkt hier niet voorhanden. Getalsmatig en ook gezien de behoorlijk gelijkmatige verspreiding in 2011 en 2013, is dit naar onze mening wel een juiste weergave van de bezetting in het gebied. Zonder een kwalificatie te verbinden aan de eerder uitgevoerde inventarisaties moet de oorzaak van deze verschillen mogelijk toch in de wijze van inventariseren gezocht worden. In 2006 werd de inventarisatie van het gebied door Sovon zelf uitgevoerd. Men kwam toen op een zelfde aantal territoria uit als in 2013, toen (net als in 2011) een zelfde inventarisatiesystematiek werd gehanteerd. In het rapport van 2011 werd geconstateerd dat de middengedeelten van de beide Rietveldhelften wat onderbelicht bleven door de breedte van de rietgedeelten en de te grote hoorafstand. In 2013 is dit effect duidelijk minder zichtbaar in de verspreiding van de territoria en heeft het in ieder geval geen invloed gehad op verschillen met andere jaren. In het Rietveld werd op 17 april 2013 de eerste zingende Kleine karekiet gehoord. Tijdens de ronde van 20 april werden al 6 territoria vastgesteld, wat in de navolgende ronden snel opliep.

Grote karekiet (0 terr.) **RL**

De Grote karekiet was in 2013 een opvallende afwezige, aangezien de vogels in 2011 nog met 2 territoria in het gebied aanwezig waren. Voor het eerst sinds de inventarisatie van 2006 werden de vogels niet in het gebied aangetroffen. Ook elders langs de randmeren bleken de vogels een duidelijk minder seizoen te hebben: 17 territoria langs het Drontermeer, 2 terr. langs het Veluwemeer en 3 terr. langs het Wolderwijd. Dit terwijl er langs het Drontermeer in 2012 22 terr. en in 2011 zelfs 30 terr. waren (bron: tellingen M. Jansen, zie afbeelding). Het Drontermeer herbergt een belangrijk deel van de landelijke populatie Grote karekieten. Jaarlijks broedt het merendeel van de totale Nederlandse populatie langs de Veluwerandmeren, met name langs het Drontermeer. Vanuit Natura 2000 is er een herstelopgave voor de Grote karekiet vastgelegd, met een doelwaarde van 40 broedparen langs de Veluwerandmeren. Grote karekiet is gebaat bij de aanwezigheid van kwalitatief sterk, overjarig waterriet.



Baardman (20 terr.)

Zoals al eerder geconstateerd in het rapport van 2011, blijft de Baardman een lastig te inventariseren soort. Behalve de kenmerkende contactroep hebben de vogels geen zang of andersoortige territoriumroep. Daarnaast zijn het vroege broeders en beginnen de jongen na het uitvliegen, vaak in familieverband, rond te zwerven. Dit bemoeilijkt het vaststellen van territoria. Het blijft dus de vraag wat de werkelijke stand is binnen dit gebied, maar de inschatting tussen de 10 en 15 territoria (zie rapport 2011) lijkt nog altijd reëel. Op de verspreidingskaart (bijlage 2) liggen sommige stippen behoorlijk dicht op elkaar. De territoria zijn voornamelijk vastgesteld op basis van uitgevlogen jongen of adulten met voedseltransport. Het ligt daarom niet voor de hand dat de stippen een goed beeld geven van de werkelijke verspreiding aan broedlocaties.

Buidelmees (0 terr.)

Ook in 2013 werd deze soort helaas niet broedend aangetroffen rondom Elburg. Het laatst bekende broedgeval dateert al weer uit 2008, toen de vogels tijdens dit 'tussenjaar' in de zuidelijke helft van het Rietveld broedden. Wel werd er tussen 25 april en 3 mei 2013 een territoriaal mannetje gezien in het gebied. Deze vogel werd door meerdere waarnemers gezien in de Lisdodde-vegetatie voor het kijkscherm, waar de vogel pluizen zat te plukken. In eerste instantie leek dit op nestindicerend gedrag, maar aangezien de vogel na 3 mei niet meer gezien of gehoord werd ging het zeer waarschijnlijk nog om een vogel op doortrek. Opvallend genoeg werd het Rietveld in de winter 2013/2014 ook bezocht door 2 Buidelmezen, die zich eind januari tegoed deden aan de zaadjes van de Lisdodden en enkele dagen bleven pleisteren. Buidelmezen worden zelden al zo vroeg in het jaar gezien, hoewel er af en toe vogels in ons land blijven overwinteren.

Rietgors (44 terr.)

In tegenstelling tot veel andere rietvogels, die als trekvogels later arriveren, is de Rietgors al vroeg in het seizoen actief in het gebied. Tijdens de eerste rondgang op 6 april werden er al maar liefst 60 zangposten van deze soort ingetekend. Het bleek een voorbode van een bijzonder goed seizoen met maar liefst 44 territoria. Een oorzaak voor de sterke toename ten opzichte van 2011 ligt niet direct voor de hand. In de lijn van 2011 leek de soort opnieuw een sterkere voorkeur te hebben voor de oostelijke helft van het gebied. Het is een uitgesproken rietbewoner, die graag de dichtere rietvegetaties bewoont welke in de oostelijke delen van het gebied meer voorhanden zijn.

**Watervogels**

De waterrijke randzones van het gebied en de plas achter de waterzuivering huisvesten de nodige watervogelsoorten. Maar ook de sloten en poelen in het Rietveld zelf worden door leden van deze soortgroep bewoond. Zoals eerder in paragraaf 3.2 aangegeven is deze soortgroep ook in 2013 helaas wat onderteld gebleven. Met name de sloten en poelen in het Rietveld waren moeilijk en vaak helemaal niet zichtbaar door de grote hoeveelheid overjarig riet. De waarnemingen konden daardoor alleen uitgevoerd worden op basis van alarmroep en het opvliegen of invallen van vogels. Met name de eendensoorten zijn daardoor zichtbaar onderbelicht gebleven. Enkele soorten uit het overzicht op pagina 9 zullen hieronder kort worden toegelicht.

Krakeend (10 terr.)/ Kuifeend (7 terr.)

Twee soorten die duidelijk maken dat het zeer lastig is om een reëel beeld te krijgen van de aanwezige eendensoorten. Beide soorten werden niet (Kuifeend) of nauwelijks (Krakeend) vastgesteld in 2011, terwijl ze vrijwel zeker wel aanwezig waren. Krakeenden bevonden zich dit jaar bij elk bezoek op de plas achter de waterzuivering. Vaak ging het om paartjes en wat later in het seizoen werden met name de mannetjes daar aangetroffen. Op deze locatie zijn ook de meeste territoria geclusterd, maar de werkelijke broedplekken lagen waarschijnlijk in het Rietveld zelf of langs de buitenrand van het gebied. De Kuifeend werd ook vaak langs deze buitenkade aangetroffen. Met name de vogels die wat verder op het Drontermeer zitten maken het lastig om goed te interpreteren welke vogels een duidelijke binding hebben met het gebied en daar mogelijk broeden. Dit was wat gemakkelijker bij vogels die vanuit het Rietveld opvlogen of op een bepaalde locatie invielen.

Krooneend (1 terr.)

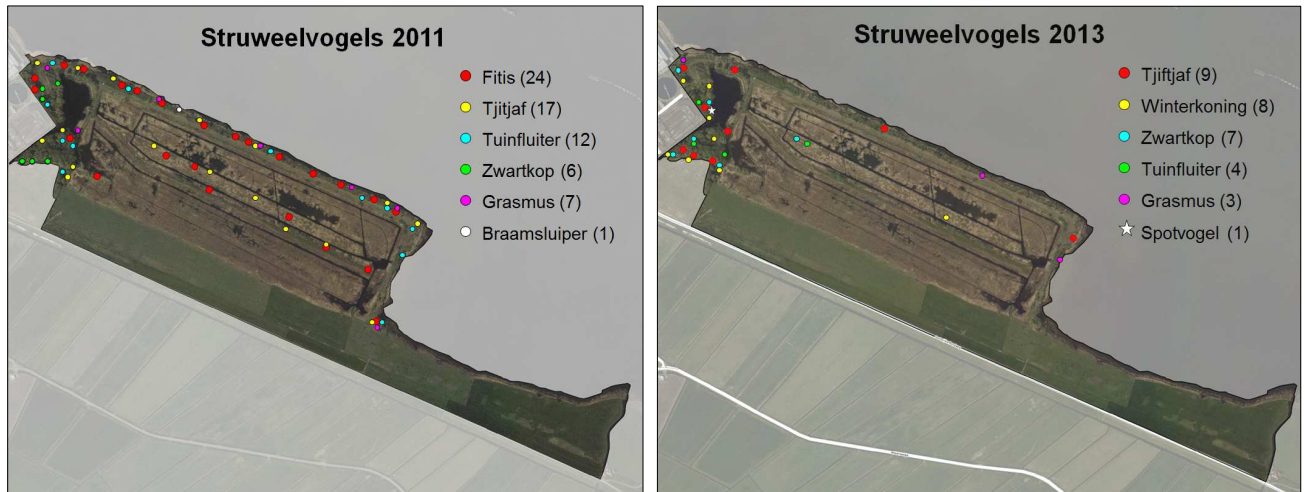
Ook bij de Krooneend is het lastig om het aantal territoria juist te duiden. Er is een afname in aantal afleesbaar, maar echte conclusies zijn er door de beperkingen tijdens het inventariseren niet te trekken. Feit is wel dat ook uit de database van Waarneming.nl blijkt dat er in het voorjaar van 2013 steeds maximaal 2 Krooneenden rond het Rietveld zijn gezien. Tijdens een tussenronde op 6 mei werden op de plas achter de waterzuivering maar liefst 9 rustende vogels aangetroffen, 6 man + 3 vrouw (zie 3 ex. op foto). In de jaren 90 was de Krooneend in de Zoete Rijkswateren (waarvan de Veluwerandmeren onderdeel zijn) een zeldzame verschijning met jaarlijks slechts enkele paren. Vanaf 2000 namen de aantallen snel toe en vanaf 2007 werden al meer dan 100 broedparen gemeld. 2010 vormt het voorlopige hoogtepunt met minimaal 230 broedparen. Zowel de korte als de lange termijn trend is positief. Goed Krooneend-biotop wordt gekarakteriseerd door de aanwezigheid van ruim open water met veel ondergedoken planten, waaronder kranswieren en Schedefonteinkruid, de belangrijkste voedselbronnen van de soort. Het is aannemelijk dat de snelle toename verband heeft met de toename van deze waterplantvegetaties, als gevolg van een sterk verbeterde waterkwaliteit en helderheid van het water sinds het begin van de jaren 90. De landelijke populatie is voor een belangrijk deel geconcentreerd langs de Veluwerandmeren (>50% van het landelijk totaal). Door M. Jansen werden in het voorjaar van 2013 39 territoria geteld langs het Drontermeer, 102 langs het Veluwemeer en 18 in het Wolderwijd en Nuldernauw.

**IJsvogel (1 terr.)**

Na afwezigheid in 2011 was er in 2013 gelukkig wel weer een paartje IJsvogels aanwezig langs de plas achter de waterzuivering. Tijdens de eerste inventarisatieronde op 6 april werd het paartje hier al druk baltsend waargenomen. Bij de daarop volgende ronden was er onregelmatig een vogel aanwezig bij de broedwand, waarin ze ook in de jaren voor 2011 broedden. Rond eind april werd er plotseling een schuiltent aangetroffen, die tot onze verbijstering op slechts enkele meters naast de broedwand stond. Op dat moment was er, tijdens onze bezoeken, duidelijk minder activiteit van de vogels waarneembaar. Na melding hiervan bij de toezichthouder werd er gelukkig handhavend opgetreden en werd de hut begin mei verwijderd. Daarna was het paartje weer veelvuldig aanwezig. Vrijwel zeker hebben de vogels alsnog een succesvol broedsel grootgebracht, getuige de waarneming van juveniele vogels na eind juni.

Struweelvogels

Met name door de rijke struweelvegetaties langs de randzones en de middendam is ook deze soortgroep goed vertegenwoordigd in het gebied. Ten opzichte van 2011 lieten veel struweelvogels een opvallende concentratie zien in de vegetaties rondom de plas ten noorden van de waterzuivering. Dit terwijl er in 2011 juist een heel gelijkmatige verdeling langs de buitenranden en de middendam was te zien (zie afbeelding). Mogelijk heeft met name het grootschalig uitdunnen van de buitenrand (winter 2012/2013) hier een bepalende rol in gespeeld.



De Rode Lijstsoorten Koekoek en Kneu lieten ten opzichte van de 2 voorgaande inventarisatiejaren een vrij constant beeld zien.

Spotvogel (1 terr.) RL

Leuk was dit jaar ook de aanwezigheid van de Spotvogel als Rode Lijstsoort. Tijdens de ochtendronde van 18 mei werd de vogel luid zingend gehoord in de ruigte naast de Oeverzwaluwkolonie. Ook in de vroege ochtend van 1 juni was de vogel hier nog altijd prominent aanwezig.

Tuinfluiter (4 terr.)

Ten opzichte van 2011 laat deze soort een opvallende afname zien. Landelijk behoort de Tuinfluiter tot dezelfde groep lange-afstandstrekkingen als de Rietzanger, die in de Sahelzone een goede overleving hadden in 2013 t.o.v. 2012. De oorzaak van het feit dat de soort het in 2011 duidelijk beter deed dan in 2013 ligt mogelijk in het uitdunnen van de randvegetaties (zie boven). Ten opzichte van de Zwartkop lijkt de Tuinfluiter een voorkeur te hebben voor de meer ruigere struweelzones langs de randen van het gebied en minder in het bosbiotoop.

Fitis (29 terr.)

Daar waar de Tjiftjaf een afname liet zien, ging het de Fitis ook in 2013 voor de wind met een recordaantal territoria. Op de verspreidingskaart in bijlage 2 is goed zichtbaar dat de Fitis een duidelijke binding hadden met de berk- en wilgvegetaties, met name nabij de middendam. De lijn van territoria evenwijdig aan de dam valt hier duidelijk samen met de steeds hogere struiken die dankbaar als zangpost dienden. In 2011 zat de soort, zoals veel andere struweelsoorten, meer langs de buitenrand van het gebied.

Overige soorten

Van de overige broedvogelsoorten beperken wij ons tot het toelichten van een tweetal karakteristieke soorten. De andere soorten zijn in het totaaloverzicht in paragraaf 4.1 terug te vinden.

Ooievaar (1 terr.)

Een leuke nieuwkomer op de broedvogellijst voor dit gebied. Dankzij de inspanningen van vrijwilligers van de Stichting Landschapselementen Elburg (SLE) werd in de winter van 2011/2012 een paalnest geplaatst langs de rand van het Rietveld, nabij het bosje ten noorden van de waterzuivering. In het voorjaar van 2012 werd het nest al direct bezet en ook in 2013 werd het nest dankbaar bewoond door Ooievaarders. Al vroeg in maart 2013 waren de vogels hier aanwezig en begonnen al snel voortvarend met het gereed maken van het nest.

Tijdens onze inventarisatieronden werden vaak beide vogels in de nabijheid van het nest gezien. Het vrouwtje veelal broedend op het nest en het mannetje regelmatig foeragerend in de nabije omgeving. Helaas is het broedsel later in het voorjaar alsnog mislukt, mogelijk als gevolg van de langdurige koudeperiode en wisselvalligheid in de maand mei. Tijdens de laatste ronde op 26 juni was er kortstondig nog 1 adult op het nest aanwezig. Maar later die ochtend zat er ook een paartje Nijlgans op de nestrand, ter bevestiging dat het Ooievaarsbroedsel mislukt was. Op het moment van schrijven (voorjaar 2014) is het nest opnieuw bezet door een paartje Ooievaars.

Oeverzwaluw (60 terr.)

Toen de koloniebult achter de waterzuivering in 2011 overwoekerd werd door struweel en de zwaluwen de kolonie negeerden, hebben de vrijwilligers van SLE ook hier in de winter 2011/2012 veel energie in gestoken. De oude bult is (i.s.m. Staatsbosbeheer) afgegraven en er is een grote hoeveelheid nieuw zand opgebracht en aan één zijde afgestoken. Aan de achterzijde werd de bult afgeschermd met worteldoek om nieuwe afkalving en overwoekering te voorkomen. In 2012 bleek het vele werk niet voor niets en werden maar liefst 230 nestgaten geteld. Wel kreeg de kolonie tijdens het broedseizoen bezoek van een Vos. Om dit tegen te gaan is de bult in de navolgende winter afgeschermd met gaas en prikkeldraad. In het voorjaar van 2013 lieten de Oeverzwaluwen de kolonie lange tijd links liggen. Pas tijdens de laatste ronde op 26 juni werden 3 bezette nestpijpen in de zandwal aangetroffen. Officieel zouden er dus 3 territoria ingevuld moeten staan in het broedvogeloverzicht. In juli 2013 kregen de zwaluwen echter alsnog de slag te pakken en uiteindelijk werd de kolonie door tenminste 60 broedparen bezet. Vandaar dat dit aantal is opgenomen als uiteindelijk eindresultaat. Vanwege het vele onderhoud en het blijvende risico op erosie, begroeiing en predatie is de complete kolonie afgelopen winter (2013/2014) vervangen door een betonwand met zo'n 200 vorgeboorde gaten. Dit opnieuw met inspanning van vele vrijwilligers van SLE, medewerking van Staatsbosbeheer en met financiële steun van diverse partijen.



De koloniewand bleef lange tijd onberoerd (foto van 6 mei), maar herbergde laat in het seizoen toch nog een mooie kolonie Oeverzwaluwen.

4.3 Overige waarnemingen

Naast de aangetroffen broedvogelsoorten werden er ook waarnemingen gedaan van niet-broedvogels. Hieronder een korte opsomming van enkele bijzondere soorten uit die categorie. Het betreft hier ook waarnemingen die buiten de reguliere ronden werden gedaan.

Grote zilverreiger

Tot in april werden de bomen achter de waterzuivering door zilverreigers gebruikt als slaappleats. Rond half april hield een paartje zich ook overdag op in het Rietveld en werden de vogels o.a. met voedsel waargenomen. Ook eind april werden er nog 2 vogels gezien die duidelijk samen optrokken. Toch is het lastig om aan deze vogels conclusies (broedverdachte vogels) te verbinden.

Purperreiger

Op 22 april en 6 mei werd een overvliegende Purperreiger waargenomen, maar gezien de hoogte en vliegrichting duidt dit op doortrekkende vogels.

Zomertaling

Op 19 april werd een paartje Zomertaling net ten noorden van het Rietveld gezien en tijdens de rondgang van 20 april vloog er een paartje boven het Rietveld. Mogelijk betrof het hier vogels die uit het gebied opvlogen, maar de waarneming is echter buiten de broedvogelclustering gevallen.

Visarend

Verrassend was de late waarneming van een foeragerende Visarend, die aan het einde van de ronde van 26 juni net ten noorden van het Rietveld boven het Drontermeer stond te bidden. De meeste Visarenden trekken al in de maanden april en mei door.

Boomvalk

Op 27 april en 8 augustus vloog er een jagende vogel boven het gebied. Eind april ging het waarschijnlijk om een vogel op doortrek. De vogel in augustus had het duidelijk gemunt op de slaappleatsen van Spreeuwen en Boerenzwaluwen, die zich hier in de maanden juli en augustus bevonden. Waarschijnlijk broeden er Boomvalken ergens in het buitengebied van Elburg.

Ransuil

Op 22 april werd er in de schemering een jagende Ransuil waargenomen boven het grasland ten oosten van het Rietveld. Mogelijk broeden de vogels nog wel aan de noordelijke rand van Elburg (Strekdam?), maar het laatste broedgeval binnen het inventarisatiegebied dateert al weer uit 2004.

Boerenzwaluw

Ook in de zomer van 2013 werd het Rietveld gebruikt als slaappleats door Boerenzwaluwen. Na het broedseizoen verzamelen duizenden, soms tot enkele tienduizenden, vogels zich hier in de periode half juli t/m half september, ter voorbereiding op de trek richting Afrika. Al vanaf medio jaren '80 wordt er ringonderzoek gedaan naar de vogels op deze slaappleatsen, die zich jaarlijks op een andere locatie langs het Veluwe- of Drontermeer kunnen bevinden. In de afgelopen jaren is het Rietveld daarbij één van de favoriete locaties gebleken, zo ook enige tijd in de zomer van 2013. Meer informatie over dit ringproject (uitgevoerd namens het Vogeltrekstation) is bij de auteur van dit rapport beschikbaar en te lezen via www.boerenzwaluw.nl.

Gele kwikstaart

Met name tijdens de ronde van 20 april werden diverse Gele kwikstaarten waargenomen, zowel rond de middendam als langs de noordrand van het gebied. De vogels gebruikten het gebied duidelijk als slaappleats tijdens de trekperiode en verlieten het gebied weer bij zonsopkomst.

5. Evaluatie

In het Rietveld Elburg werden in 2013 52 vogelsoorten als zekere of (zeer) waarschijnlijke broedvogel vastgesteld. 5 Soorten daarvan komen voor op de Rode Lijst van bedreigde en/of karakteristieke vogelsoorten (Van Beusekom, 2004): Roerdomp, Koekoek, Snor, Spotvogel en Kneu. Voor het Rietveld Elburg heeft Staatsbosbeheer als doelstelling om het beheer te optimaliseren ten gunste van riet- en moerasvogels. In deze soortgroep vinden we 2 van de 5 aangetroffen Rode Lijstsoorten terug.

Opnieuw was er een paartje Roerdomp aanwezig in het gebied. Rond eind mei/begin juni bleek tijdens één van de bezoeken dat de waterstand in het gebied plotseling 20-30 cm was gezakt. Dit is niet gebruikelijk tijdens het broedseizoen en kan zelfs funest zijn voor groundbroeders als Roerdomp en Bruine kiekendief i.v.m. predatie door Vos of Marter. De oorzaak bleek een niet functionerende inlaat van het gebied. Gelukkig kon dit snel hersteld worden en hopelijk heeft dit geen nadelige gevolgen gehad voor de broedende Roerdomp en Bruine kiekendief. De Porseleinhoen ontbrak ook in 2013 op de lijst, ondanks de roepactiviteit van 1-2 vogels rond eind april. Er was dit jaar een opvallend hoge bezetting van Blauwborst, terwijl Snor, Bosrietzanger en Sprinkhaanzanger een constant beeld ten opzichte van 2011 lieten zien. Bij de Rietzanger was er duidelijk een veel lagere activiteit waarneembaar, net als bij de Kleine karekiet. De Grote karekiet was dit jaar de grote afwezige, waarbij de vogels ook langs de rest van de Drontermeeroevers een lagere bezetting lieten zien dan in 2011 en 2012. Vanuit Natura 2000 is er een herstelopgave voor de Grote karekiet vastgelegd, met een doelwaarde van 40 broedparen langs de Veluwerandmeren. Ondanks de activiteit van een doortrekker rond eind april/begin mei, was de Buidelmees ook in 2013 afwezig als broedvogel. De Rietgors liet ten opzichte van 2011 een behoorlijke toename zien.

De waterrijke randzones van het gebied huisvesten diverse watervogelsoorten. Maar ook de sloten en poelen in het Rietveld zelf worden door leden van deze soortgroep bewoond. Deze locaties waren echter moeilijk en vaak helemaal niet zichtbaar door de grote hoeveelheid overjarig riet. De waarnemingen konden daardoor alleen uitgevoerd worden op basis van alarmroep en het opvliegen of invallen van vogels. Met name de eendensoorten zijn daardoor zichtbaar onderbelicht gebleven. Soorten als Krakeend en Kuifeend waren regelmatig te zien op open water, wat het lastig maakte om de binding met het gebied als broedvogels goed te interpreteren. Bij de Krooneend lag het aantal territoria in de lijn met het aantal vogels dat buiten de inventarisaties werd gezien. Dit jaar broedde er weer een paartje IJsvogel achter de waterzuivering. Ondanks menselijke activiteit rondom de broedwand, is het broedseizoen succesvol verlopen.

Met name door de rijke struweelvegetaties langs de randzones en de middendam is ook deze soortgroep goed vertegenwoordigd in het gebied. Ten opzichte van 2011 lieten veel struweelvogels een opvallende concentratie zien in de vegetaties rondom de plas ten noorden van de waterzuivering. Dit terwijl in 2011 juist een heel gelijkmatige verdeling langs de buitenranden en de middendam was te zien. Mogelijk heeft met name het grootschalig uitdunnen van de buitenrand (winter 2012/2013) hier een bepalende rol in gespeeld. De Rode Lijstsoorten Koekoek en Kneu lieten ten opzichte van de 2 voorgaande inventarisatiejaren een vrij constant beeld zien. De Spotvogel was dit jaar aanwezig in de struweelzone naast de Oeverzwaluwkolonie. De Fitis kwam tot een record aantal territoria ten opzichte van eerdere jaren.

Dankzij de inspanningen van vrijwilligers van de Stichting Landschapselementen Elburg (SLE) werd in de winter van 2011/2012 een Ooievaarsnest geplaatst langs de rand van het Rietveld, ten noorden van de waterzuivering. Zowel in 2012 als in 2013 was er bezetting van Ooievaars, hoewel het paartje in 2013 helaas geen succesvol broedsel had. De vrijwilligers van SLE waren ook actief bij het herstellen van de Oeverzwaluwwand. De Oeverzwaluwen lieten de kolonie in 2013 lange tijd links liggen, maar hadden uiteindelijk toch een succesvol broedseizoen met zo'n 60 nesten.

Ten aanzien van het beheer van het gebied verwijzen wij naar de aanbevelingen die zijn weergegeven in het rapport 'Rietveld bij Elburg (Van der Hut & Veen, 2004)'. Dit rapport beschrijft enkele belangrijke zaken voor een optimaal beheer, om de natuurwaarden van het gebied te vergroten. Het betreft onder andere:

- waterpeilbeheer: een natuurlijk peilverloop, dat wordt bepaald door de mate van neerslag en verdamping. Bij de herinrichting van 2005/2006 is deze maatregel doorgevoerd, waarbij het peil doormiddel van vlotterputten handmatig regelbaar blijft. Het gewijzigde peil heeft een positieve uitwerking op de rietvegetatie.
- waterkwaliteit: de hoeveelheid riet, en de zuiverende werking daarvan, heeft een positief effect op de waterkwaliteit van het gebied.
- rietmaai-beheer: het fasegewijs maaien van het riet met een vaste cyclus van 5-10 jaar, waarbij jaarlijks 10% of tweejaarlijks 20% wordt gemaaid. Er dient in verschillende vakken te worden gemaaid, zodat er verdeeld over het gebied voldoende overjarig riet blijft staan ten gunste van specifieke soorten riet- en moerasvogels.
- overige begroeiing: het periodiek maaien/afzetten van overige begroeiing op de buitenkaden en de middendam. Dit met een vaste cyclus en fasering, zodat er altijd enige opslag blijft staan.
- uitdiepen: het periodiek uitdiepen van sloten en poelen, indien dit door verlanding (als gevolg van vegetatiesucces) noodzakelijk is. Een cyclus van eens in de 10-20 jaar wordt daarvoor als leidraad gegeven.

Net als in 2011 vragen wij, op basis van onze veldervaringen, ook nu aandacht voor de toegankelijkheid van het gebied. Het gebied is aan de noordzijde gemakkelijk te betreden door de afrastering, die daar regelmatig vernield wordt. Ter plaats van het bosje naast de waterzuivering is het gebied ook gemakkelijk te betreden, wat o.a. door sportvissers regelmatig wordt gedaan. Ook ontbreekt hier een verbodsbord om het gebied te betreden, welke hier in het recente verleden wel stond. De ervaringen rondom de broedwand van de IJsvogel tonen aan dat het ontbreken daarvan kan leiden tot zeer ongewenste situaties die de rust van de broedvogels in gevaar brengt. Voor een optimale rust voor kwetsbare soorten als Roerdomp, IJsvogel en Grote karekiet, verdient het aanbeveling om deze situatie te verbeteren.

Daarnaast vragen wij aandacht voor de staat van onderhoud van het kijkscherm, aan de noordkant van het gebied. Het scherm staat er gehavend bij, waardoor vogels zich minder snel nabij het scherm vertonen. Daarnaast is het voor een goede toegang tot het scherm noodzakelijk om het toegangspad voldoende vrij te houden van vegetatie. De plaatsing van het Ooievaarsnest en de recente uitvoering van de betonnen Oeverzwaluwwand zijn een waardevolle toevoeging aan het gebied en zorgen hopelijk voor een duurzame aanwezigheid van beide broedvogelsoorten.

Samengevat is bij deze inventarisatie andermaal gebleken dat het gebied een hoge dichtheid aan riet- en moerasvogels kent en daardoor een zeer bijzondere natuurwaarde heeft in het totale Veluwerandmerengebied.



6. Literatuur

Van Beusekom R., Huigen P., Hustings F., de Pater K. & Thissen J. (red.) 2004. 'Rode Lijst van de Nederlandse broedvogels'. Tirion Uitgevers B.V., Baarn.

Van der Hut R.G.M. & Veen S.M. 2004. 'Rietveld bij Elburg: ontwikkelingsscenario's en inrichtingsplan voor het voormalige nazuiveringsveld van de RWZI te Elburg'. BUWA-rapport 03-147. Bureau Waardenburg, Culemborg.

De Boer V. & Van Diermen J. 2007. 'Broedvogels van de Gelderse oeverzone van het Veluwemeer en het Vloeveld bij Elburg in 2007'. SOVON-inventarisatierapport 2007-58. SOVON Vogelonderzoek Nederland, Beek-Ubbergen.

Van Dijk A.J. & Boele A. 2011. 'Handleiding SOVON Broedvogelonderzoek'. SOVON Vogelonderzoek, Nijmegen.

Boele A., van Bruggen J., Hustings F., Koffijberg K., Vergeer J.W. & Plate C.L. 2014. 'Broedvogels in Nederland in 2012'. Sovon-rapport 2014/13. Sovon Vogelonderzoek Nederland, Nijmegen.

7. Deelnemers

Wij danken de volgende leden van de Vogelbeschermingswacht, voor hun actieve deelname aan deze inventarisatie:

Louw den Besten - Dik Bos - Betty van Bruggen - Alexander Mörzer Bruijns - Harriëtte Debets - Frans Deuring - Erik Drent - Wolbert Hermus - Benno van den Hoek - Willem Jan van den Hoek - Martin Jansen - Tammo Kamminga - Jan Klein - Rob Nijman - Gert van Veldhuizen - Frank Westerink.

Colofon

Uitgave: juli 2014
Samenstelling: Benno van den Hoek

Foto's in dit verslag:

Bennie van den Brink (pag. 13). Overige: Benno van den Hoek (m.u.v. luchtfoto's en foto op pag. 14).

Inzetfoto's omslag: Bart Stornebrink (IJSvogel) en Erik Beek (Kleine karekiet).

Tekening Blauwborst (voorblad): Ruud Weenink.

Vogelbeschermingswacht Noord-Veluwe

Voorzitter: Gert van Veldhuizen g.veldhuizen70@chello.nl
Secretaris: Benno van den Hoek bennovdhoek@hotmail.com

WWW.VBWNOORDVELUWE.NL

Bijlage 1: Weersomstandigheden 2013

Het weer is van invloed op de activiteit van vogels en daardoor op de doelmatigheid van het inventariseren. Harde wind, neerslag en lage temperaturen zijn belemmerende factoren. Territoriale activiteit neemt ook af bij hoge temperaturen. Daarom wordt hier een korte beschrijving van het weer in het broedseizoen van 2013 gegeven aan de hand van de maandoverzichten van het KNMI.

Maart

Maart 2013 was een zeer koude maand met in De Bilt een gemiddelde temperatuur van 2,5 °C tegen 6,2 °C normaal. Daarmee eindigde de maand op een gedeelte zevende plaats in de rij van koudste maartmaanden sinds 1901. In grote delen van Oost- en Noord-Europa was maart zelfs 5 tot 10 graden kouder dan normaal. Ondanks de lage gemiddelde maandtemperatuur, ging maart wel degelijk van start met zacht lenteweer. Op de 5e en 6e werd het in een groot deel van het land zelfs 15 tot 18 °C. Vanaf 9 maart was het koud. Op sommige dagen was het extreem koud met temperaturen die vijf tot tien graden beneden het langjarige gemiddelde lagen. De laatste decade (10 dagen) van de maand werd met een gemiddelde temperatuur van 0,3 °C zelfs de koudste sinds 1901. Door een snijdende oostenwind lag de gevoelstemperatuur van 22 tot en met 26 maart regelmatig tussen de -10 en -15 °C. De maand kende in De Bilt één ijsdag (max. lager dan 0 °C). Er werden 19 vorstdagen (min. lager dan 0 °C) geregistreerd, tegen acht normaal. Op 13 maart kwam het op veel plaatsen tot strenge vorst (min. tussen -10 en -15 °C). In maart viel gemiddeld over het land 33 mm neerslag. Daarmee is de maand droog verlopen want normaal valt er 68 mm. De neerslag viel deze maand vaak in de vorm van sneeuw. De hoeveelheid zonneschijn kwam landelijk gemiddeld uit op 126 uur, vrijwel gelijk aan het langjarige gemiddelde van 125 uur.

April

April was, net als de drie voorafgaande maanden, een koude maand. In De Bilt werd het gemiddeld 8,1 °C tegen 9,2 °C normaal. Daarmee was het de koudste april sinds 1997 (7,8 °C). De maand begon en eindigde koud. In de eerste 10 dagen kwam de gemiddelde temperatuur met een oostelijke stroming op 4,2 °C uit (normaal: 7,9 °C). De lente diende zich eindelijk aan in de tweede helft van april. De stroming draaide naar west en de gemiddelde temperatuur bedroeg 10,8 °C, tegen 8,6 °C normaal. Op de 14e en 17e werd het in het midden en zuiden van het land op veel plaatsen warmer dan 20 °C. Daarmee was de 14e de eerste warme dag (max. 20 °C of hoger) van deze maand. Op de 25e werd het zelfs in het zuidoosten van het land lokaal een zomerse dag (max. 25 °C of hoger). Vanaf de 26e zorgde een noordelijke stroming ervoor dat de maand koud eindigde met regelmatige nachtvorsten. Er werden in De Bilt in totaal negen vorstdagen geregistreerd, tegen vier normaal. Gemiddeld over het land was april droog met 24 mm neerslag, tegen een langjarig gemiddelde van 44 mm. Op 12 april viel er lokaal in het noorden en midden van het land meer dan 10 mm. Deze neerslag haalde de natuur uit haar winterslaap. Het aantal zonuren bedroeg gemiddeld over het land 194, tegen een langjarig gemiddelde van 178 uur. Er was een zeer groot verschil in het aantal zonuren tussen het noordwesten en zuidoosten van het land. In het noordwesten was april zeer zonnig, in het zuidoosten was de maand juist aan de sombere kant.

Mei

Mei was een koele maand met in De Bilt een gemiddelde temperatuur van 11,5 °C. Normaal is het daar in mei gemiddeld 13,1 °C. De eerste vijf maanden van 2013 zijn allen kouder verlopen dan normaal. Mei begon veelbelovend: vrij zonnig en warm. In de 10 dagen van mei lag de temperatuur landelijk gemiddeld rond of boven het langjarig gemiddelde. Op 6, 7, en 8 mei bereikte de temperatuur in bijna het hele land de grens van 20 °C en noteerde De Bilt drie warme dagen op rij. Normaal telt De Bilt in mei tien warme dagen (max. 20 °C of hoger), deze maand slechts vijf. Gemiddeld zijn er ook drie zomerse dagen (25 °C of hoger), maar dit jaar geen enkele.

Vanaf 11 mei lag de temperatuur ruim twee weken ver onder de normale waarde. Op 23 mei bereikte de maximumtemperatuur een dieptepunt: het werd in De Bilt slechts 10,4 °C. Het kwam de laatste 30 jaar niet meer voor, dat het zo laat in mei zo koud was. Vooral in het oosten van het land kwam er tussen 21 en 24 mei op verscheidene plaatsen bovendien vorst aan de grond voor. De laatste dagen van de maand herstelde het weer licht en lag de gemiddelde temperatuur soms iets boven de normale waarden. De maand verliep landelijk gemiddeld somber. Normaal schijnt de zon ongeveer 213 uur, deze maand kwam het aantal zonuren uit op 178. Gemiddeld over het land is mei vrij nat verlopen. Er viel 72 mm, normaal valt er 61 mm. Het kwam weleens eerder voor, maar de natte sneeuw die op 23 mei op enkele plaatsen viel, was toch bijzonder.

Juni

De gemiddelde maandtemperatuur kwam in De Bilt uit op 15,3 °C, tegen 15,6 °C normaal. Daarmee is juni de zesde maand op rij met een gemiddelde temperatuur lager dan het langjarige gemiddelde. Dit is sinds 1985 niet meer gebeurd. Dankzij een hogedrukgebied was het aan het begin van de maand droog met vaak veel zon. Aanvankelijk was het koel, vooral tijdens de nachten. Lokaal kwam het tijdens vier nachten nog tot vorst aan de grond. Op 6 juni werd in De Bilt voor het eerst dit jaar de zomerse grens van 25 °C bereikt. Vanaf de 12e werd het weer wisselvallig. De temperatuur lag hierbij rond de normale waarde voor de tijd van het jaar. Rond 18 juni werd korte tijd zeer warme lucht aangevoerd. Het werd die dag in een flink deel van het land tropisch warm (max. 30 °C of hoger). Op elf dagen werd het 20 °C of hoger ('warme dag'), het langjarige gemiddelde bedraagt in juni dertien dagen. Gemiddeld over het land is 58 mm gevallen, tegen een langjarig gemiddelde van 68 mm. De neerslagsommen waren grillig verdeeld over het land, met een vaak buig karakter. Op de natste plaatsen viel ruim 100 mm, lokaal op de Veluwe minder dan 40 mm. Op 20 juni vielen er met name in het noordoosten van het land zware buien. Gemiddeld over het land scheen de zon 184 uren, tegen 201 normaal. De eerste 10 dagen van de maand scheen de zon vaak, gemiddeld 101 uren tegen 65 normaal. De rest van de maand was de zon minder te zien dan normaal.

Juli

Normaal wordt het in De Bilt in juli 17,9 °C, deze maand werd het 19,2 °C. Voor het eerst dit jaar komt de gemiddelde maandtemperatuur boven het langjarig gemiddelde uit. Bijna de hele maand was het warmer dan normaal. Juli 2013 staat op de zevende plaats van warmste julimaanden ooit. Vanaf half juli werd op de meeste dagen de zomerse grens van 25 °C overschreden. Totaal telde De Bilt vijftien zomerse dagen, normaal zijn dat er negen. Bovendien kwamen er drie tropische dagen (max. 30 °C of hoger) voor, één meer dan normaal. Van 21 tot en met 27 juli beleefde Nederland een hittegolf. Een groot deel van de maand verliep zeer droog, maar de zware buien in het laatste weekend van de maand maakten binnen enkele uren een eind aan de ergste droogte. Gemiddeld over het land viel er deze maand 44 mm, normaal valt er in juli 78 mm. Met het oplopen van de temperatuur tot tropische waarden, ontstonden vooral in het zuiden en oosten van het land enkele zware buien. Op zaterdag 27 juli en in de daarop volgende nacht, trokken zware onweersbuien, met hagel en windstoten over het land. Het KNMI gaf een waarschuwing uit voor extreem weer; code oranje. Overall scheen de zon meer dan gemiddeld. Gemiddeld over het land kwam het aantal zonuren deze maand uit op 255, tegen 212 uur normaal.

Tabel 1: Enkele weersvariabelen (Nederlands gemiddelde) in de periode maart t/m juli 2013, op basis van gegevens van het KNMI. De afkorting Ref. staat voor de referentiewaarden (langjarig gemiddelde).

	Gem. temp °C	Ref.	Neerslag in mm	Ref.	Zonneschijn in %	Ref.	Wind (m/s)	Ref.
Maart	2,2	5,9	32,6	67,6	34	34	5,2	5,4
April	7,8	8,9	23,9	43,9	46	43	5,0	4,6
Mei	11,1	12,8	72,5	61,0	37	44	4,5	4,4
Juni	14,7	15,4	58,0	68,4	37	40	4,8	4,2
Juli	18,9	17,7	44,0	78,3	51	42	3,6	4,2

Bijlage 2: Verspreidingskaarten per soort

2709 Elburg, vloeivelden 2013

Knobbelzwaan 5 territoria



● Geldig territorium

geldige waarnemingen				normbezoeken			minimaal binnen		fusie-		
adult	pair	territorial	nest	migrant	1	2	3	seizoen	datumg.	datumgrens	afstand
.	X	X	X					2	1	20-4 t/m 20-7	2500



2709 Elburg, vloeivelden 2013

Grauwe Gans 15 territoria



● Geldig territorium

geldige waarnemingen				normbezoeken			minimaal binnen		fusie-		
adult	pair	territorial	nest	migrant	1	2	3	seizoen	datumg.	afstand	
.	X	X	X						1	1-3 t/m 15-4	2500



2709 Elburg, vloeivelden 2013

Nijlgans 1 territorium



● Geldig territorium

geldige waarnemingen				normbezoeken			minimaal binnen		fusie-		
adult	pair	territorial	nest	migrant	1	2	3	seizoen	datumg.	datumgrens	afstand
.	X	X	X					2	1	15-3 t/m 15-5	2500



2709 Elburg, vloeivelden 2013

Bergeend 1 territorium



● Geldig territorium

geldige waarnemingen				normbezoeken			minimaal binnen		fusie-		
adult	pair	territorial	nest	migrant	1	2	3	seizoen	datumg.	afstand	
.	X	X	X					2	1	30-4 t/m 15-7	2500



2709 Elburg, vloeivelden 2013

Krooneend 1 territorium



● Geldig territorium

geldige waarnemingen				normbezoeken			minimaal binnen		fusie-		
adult	pair	territorial	nest	migrant	1	2	3	seizoen	datumg.	datumgrens	afstand
X	X	X	X					2	1	30-4 t/m 15-6	1000



2709 Elburg, vloeivelden 2013

Tafeleend 2 territoria



● Geldig territorium

geldige waarnemingen				normbezoeken			minimaal binnen		fusie-		
adult	pair	territorial	nest	migrant	1	2	3	seizoen	datumg.	datumgrens	afstand
man	X	X	X					2	1	15-5 t/m 10-7	1000



2709 Elburg, vloeivelden 2013

Kuifeend 7 territoria



● Geldig territorium

geldige waarnemingen				normbezoeken			minimaal binnen		fusie-	
adult	pair	territorial	nest	migrant	1	2	3	seizoen	datumg.	afstand
man	X	X	X					2	1	1000



2709 Elburg, vloeivelden 2013

Krakeend 10 territoria



● Geldig territorium

geldige waarnemingen				normbezoeken			minimaal binnen		fusie-		
adult	pair	territorial	nest	migrant	1	2	3	seizoen	datumg.	datumgrens	afstand
X	X	X	X					2	1	20-4 t/m 15-6	1000



2709 Elburg, vloeivelden 2013

Wilde Eend 10 territoria



● Geldig territorium

geldige waarnemingen				normbezoeken			minimaal binnen		fusie-	
adult	pair	territorial	nest	migrant	1	2	3	seizoen	datumg.	afstand
man	X	X	X					2	1	1-4 t/m 10-5



2709 Elburg, vloeivelden 2013

Fazant 3 territoria



● Geldig territorium

geldige waarnemingen				normbezoeken			minimaal binnen		fusie-		
adult	pair	territorial	nest	migrant	1	2	3	seizoen	datumg.	datumgrens	afstand
man	X	X	X					2	1	1-2 t/m 30-6	300



2709 Elburg, vloeivelden 2013

Roerdomp 1 territorium



● Geldig territorium

geldige waarnemingen				normbezoeken			minimaal binnen		fusie-	
adult	pair	territorial	nest	migrant	1	2	3	seizoen	datumgrens	afstand
X	X	X	X					1	1-4 t/m 10-6	1000



2709 Elburg, vloeivelden 2013

Ooievaar 1 territorium



● Geldig territorium

geldige waarnemingen				normbezoeken			minimaal binnen		fusie-		
adult	pair	territorial	nest	migrant	1	2	3	seizoen	datumg.	afstand	
.					1	20-4 t/m 31-7	2500



2709 Elburg, vloeivelden 2013

Dodaars 1 territorium



● Geldig territorium

geldige waarnemingen				normbezoeken			minimaal binnen		fusie-		
adult	pair	territorial	nest	migrant	1	2	3	seizoen	datumg.	datumgrens	afstand
.	.	X	X					2	1	10-4 t/m 10-7	500
X	X	.	.						1	30-4 t/m 10-7	500



2709 Elburg, vloeivelden 2013

Fuut 4 territoria



● Geldig territorium

geldige waarnemingen				normbezoeken			minimaal binnen		fusie-		
adult	pair	territorial	nest	migrant	1	2	3	seizoen	datumg.	datumgrens	afstand
.	X	X	X					2	1	15-4 t/m 15-6	1000



2709 Elburg, vloeivelden 2013

Bruine Kiekendief 1 territorium



● Geldig territorium

geldige waarnemingen				normbezoeken			minimaal binnen		fusie-		
adult	pair	territorial	nest	migrant	1	2	3	seizoen	datumg.	datumgrens	afstand
.	X	X	X					3	2	20-4 t/m 30-6	1000



2709 Elburg, vloeivelden 2013

Waterral 4 territoria



● Geldig territorium

geldige waarnemingen				normbezoeken			minimaal binnen		fusie-		
adult	pair	territorial	nest	migrant	1	2	3	seizoen	datumg.	datumgrens	afstand
.	.	X	X					1	1	15-4 t/m 10-7	200
X	X	.	.					2	1	15-4 t/m 10-7	200



2709 Elburg, vloeivelden 2013

Waterhoen 5 territoria



● Geldig territorium

geldige waarnemingen				normbezoeken			minimaal binnen		fusie-		
adult	pair	territorial	nest	migrant	1	2	3	seizoen	datumg.	afstand	
X	X	X	X						1	20-4 t/m 15-6	300



2709 Elburg, vloeivelden 2013

Meerkoet 15 territoria



● Geldig territorium

geldige waarnemingen				normbezoeken			minimaal binnen		fusie-		
adult	pair	territorial	nest	migrant	1	2	3	seizoen	datumg.	datumgrens	afstand
X	X	X	X					2	1	20-4 t/m 10-6	500



2709 Elburg, vloeivelden 2013

Holenduif 1 territorium



● Geldig territorium

geldige waarnemingen				normbezoeken			minimaal binnen		fusie-		
adult	pair	territorial	nest	migrant	1	2	3	seizoen	datumg.	afstand	
.	X	X	X						1	1-3 t/m 31-7	300



2709 Elburg, vloeivelden 2013

Houtduif 1 territorium



● Geldig territorium

geldige waarnemingen				normbezoeken			minimaal binnen		fusie-		
adult	pair	territorial	nest	migrant	1	2	3	seizoen	datumg.	afstand	
.	X	X	X		1-12	13+			1	20-4 t/m 31-7	300



2709 Elburg, vloeivelden 2013

Koekoek 1 territorium



● Geldig territorium

geldige waarnemingen				normbezoeken			minimaal binnen		fusie-		
adult	pair	territorial	nest	migrant	1	2	3	seizoen	datumg.	afstand	
.	.	X	X	JA	1-6	7-13	14+		1	10-5 t/m 25-6	1000



2709 Elburg, vloeivelden 2013

IJsvogel 1 territorium



● Geldig territorium

geldige waarnemingen				normbezoeken			minimaal binnen		fusie-	
adult	pair	territorial	nest	migrant	1	2	3	seizoen	datumg.	afstand
X	X	X	X					2	1	2000



2709 Elburg, vloeivelden 2013

Grote Bonte Specht 1 territorium



● Geldig territorium

geldige waarnemingen				normbezoeken			minimaal binnen		fusie-		
adult	pair	territorial	nest	migrant	1	2	3	seizoen	datumg.	afstand	
.	X	X	X		1-12	13+			1	1-3 t/m 30-6	500



2709 Elburg, vloeivelden 2013

Zwarte Kraai 1 territorium



● Geldig territorium

geldige waarnemingen				normbezoeken			minimaal binnen		fusie-		
adult	pair	territorial	nest	migrant	1	2	3	seizoen	datumg.	afstand	
.	X	X	X						2	1-3 t/m 30-6	500



2709 Elburg, vloeivelden 2013

Pimpelmees 4 territoria



● Geldig territorium

geldige waarnemingen				normbezoeken			minimaal binnen		fusie-		
adult	pair	territorial	nest	migrant	1	2	3	seizoen	datumg.	afstand	
.	X	X	X		1-12	13+			1	15-3 t/m 30-6	300



2709 Elburg, vloeivelden 2013

Koolmees 4 territoria



● Geldig territorium

geldige waarnemingen				normbezoeken			minimaal binnen		fusie-		
adult	pair	territorial	nest	migrant	1	2	3	seizoen	datumg.	afstand	
.	X	X	X		1-9	10-13	14+		1	15-3 t/m 30-6	300



2709 Elburg, vloeivelden 2013

Baardman 20 territoria



● Geldig territorium

geldige waarnemingen				normbezoeken			minimaal binnen		fusie-	
adult	pair	territorial	nest	migrant	1	2	3	seizoen	datumg.	afstand
man	X	X	X					2	1	500



2709 Elburg, vloeivelden 2013

Oeverwaluw 3 territoria



● Geldig territorium

geldige waarnemingen				normbezoeken			minimaal binnen		fusie-	
adult	pair	territorial	nest	migrant	1	2	3	seizoen	datumg.	afstand
.				1	20-5 t/m 15-7	500



2709 Elburg, vloeivelden 2013

Staartmees 1 territorium



● Geldig territorium

geldige waarnemingen				normbezoeken			minimaal binnen		fusie-		
adult	pair	territorial	nest	migrant	1	2	3	seizoen	datumg.	afstand	
.	X	X	X						1	1-3 t/m 31-5	500



2709 Elburg, vloeivelden 2013

Tjiftjaf 9 territoria



● Geldig territorium

geldige waarnemingen				normbezoeken			minimaal binnen		fusie-		
adult	pair	territorial	nest	migrant	1	2	3	seizoen	datumg.	afstand	
.	.	X	X	JA	1-6	7-10	11+		1	10-4 t/m 20-7	200



2709 Elburg, vloeivelden 2013

Fitis 29 territoria



● Geldig territorium

geldige waarnemingen				normbezoeken			minimaal binnen		fusie-		
adult	pair	territorial	nest	migrant	1	2	3	seizoen	datumg.	afstand	
.	.	X	X	JA	1-6	7-10	11+		1	15-4 t/m 30-6	100



2709 Elburg, vloeivelden 2013

Grasmus 3 territoria



● Geldig territorium

geldige waarnemingen				normbezoeken			minimaal binnen		fusie-		
adult	pair	territorial	nest	migrant	1	2	3	seizoen	datumg.	afstand	
.	.	X	X	JA	1-6	7-10	11+		1	25-4 t/m 10-7	200



2709 Elburg, vloeivelden 2013

Tuinfluiter 4 territoria



● Geldig territorium

geldige waarnemingen				normbezoeken			minimaal binnen		fusie-		
adult	pair	territorial	nest	migrant	1	2	3	seizoen	datumg.	afstand	
.	.	X	X	JA	1-6	7-10	11+		1	30-4 t/m 20-7	200



2709 Elburg, vloeivelden 2013

Zwartkop 7 territoria



● Geldig territorium

geldige waarnemingen				normbezoeken			minimaal binnen		fusie-		
adult	pair	territorial	nest	migrant	1	2	3	seizoen	datumg.	afstand	
.	.	X	X	JA	1-6	7-10	11+		1	15-4 t/m 20-7	200



2709 Elburg, vloeivelden 2013

Sprinkhaanzanger 1 territorium



● Geldig territorium

geldige waarnemingen				normbezoeken			minimaal binnen		fusie-		
adult	pair	territorial	nest	migrant	1	2	3	seizoen	datumg.	afstand	
.	.	X	X	JA	1-9	10-13	14+		1	30-4 t/m 20-7	200



2709 Elburg, vloeivelden 2013

Snor 5 territoria



● Geldig territorium

geldige waarnemingen				normbezoeken			minimaal binnen		fusie-		
adult	pair	territorial	nest	migrant	1	2	3	seizoen	datumg.	afstand	
.	.	X	X	JA	1-6	7-13	15+		1	30-4 t/m 10-7	200



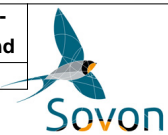
2709 Elburg, vloeivelden 2013

Spotvogel 1 territorium



● Geldig territorium

geldige waarnemingen				normbezoeken			minimaal binnen		fusie-		
adult	pair	territorial	nest	migrant	1	2	3	seizoen	datumg.	afstand	
.	.	X	X	JA	1-6	7-10	11+		1	10-5 t/m 15-7	200



2709 Elburg, vloeivelden 2013

Bosrietzanger 12 territoria



● Geldig territorium

geldige waarnemingen				normbezoeken			minimaal binnen		fusie-		
adult	pair	territorial	nest	migrant	1	2	3	seizoen	datumg.	afstand	
.	.	X	X	JA	1-6	7-10	11+		1	10-5 t/m 20-7	100



2709 Elburg, vloeivelden 2013

Kleine Karekiet 75 territoria



● Geldig territorium

geldige waarnemingen				normbezoeken			minimaal binnen		fusie-		
adult	pair	territorial	nest	migrant	1	2	3	seizoen	datumg.	afstand	
.	.	X	X	JA	1-9	10-13	14+		1	5-5 t/m 10-7	100



2709 Elburg, vloeivelden 2013

Rietzanger 13 territoria



● Geldig territorium

geldige waarnemingen				normbezoeken			minimaal binnen		fusie-		
adult	pair	territorial	nest	migrant	1	2	3	seizoen	datumg.	afstand	
.	.	X	X	JA	1-6	7-10	11+		1	25-4 t/m 10-7	200



2709 Elburg, vloeivelden 2013

Winterkoning 8 territoria



● Geldig territorium

geldige waarnemingen				normbezoeken			minimaal binnen		fusie-		
adult	pair	territorial	nest	migrant	1	2	3	seizoen	datumg.	afstand	
.	.	X	X		1-6	7-9	10+		1	1-2 t/m 20-7	200



2709 Elburg, vloeivelden 2013

Spreeuw 1 territorium



● Geldig territorium

geldige waarnemingen				normbezoeken			minimaal binnen		fusie-		
adult	pair	territorial	nest	migrant	1	2	3	seizoen	datumg.	datumgrens	afstand
.	X	X	X					2	1	1-4 t/m 31-5	100



2709 Elburg, vloeivelden 2013

Merel 7 territoria



● Geldig territorium

geldige waarnemingen				normbezoeken			minimaal binnen		fusie-	
adult	pair	territorial	nest	migrant	1	2	3	seizoen	datumg.	afstand
.	.	X	X		1-15	16+		1	1-3 t/m 15-7	200



2709 Elburg, vloeivelden 2013

Zanglijster 1 territorium



● Geldig territorium

geldige waarnemingen				normbezoeken			minimaal binnen		fusie-		
adult	pair	territorial	nest	migrant	1	2	3	seizoen	datumg.	datumgrens	afstand
.	.	X	X		1-12	13+			1	20-4 t/m 30-6	300



2709 Elburg, vloeivelden 2013

Blauwborst 12 territoria



● Geldig territorium

geldige waarnemingen				normbezoeken			minimaal binnen		fusie-		
adult	pair	territorial	nest	migrant	1	2	3	seizoen	datumg.	afstand	
.	.	X	X	JA	1-6	7-10	11+		1	1-4 t/m 15-7	200



2709 Elburg, vloeivelden 2013

Heggenmus 5 territoria



● Geldig territorium

geldige waarnemingen				normbezoeken			minimaal binnen		fusie-		
adult	pair	territorial	nest	migrant	1	2	3	seizoen	datumg.	afstand	
.	.	X	X		1-12	13+			1	10-3 t/m 10-7	200



2709 Elburg, vloeivelden 2013

Witte Kwikstaart 2 territoria



● Geldig territorium

geldige waarnemingen				normbezoeken			minimaal binnen		fusie-	
adult	pair	territorial	nest	migrant	1	2	3	seizoen	datumg.	afstand
X	X	X	X					2	1	1-4 t/m 10-7



2709 Elburg, vloeivelden 2013

Vink 1 territorium



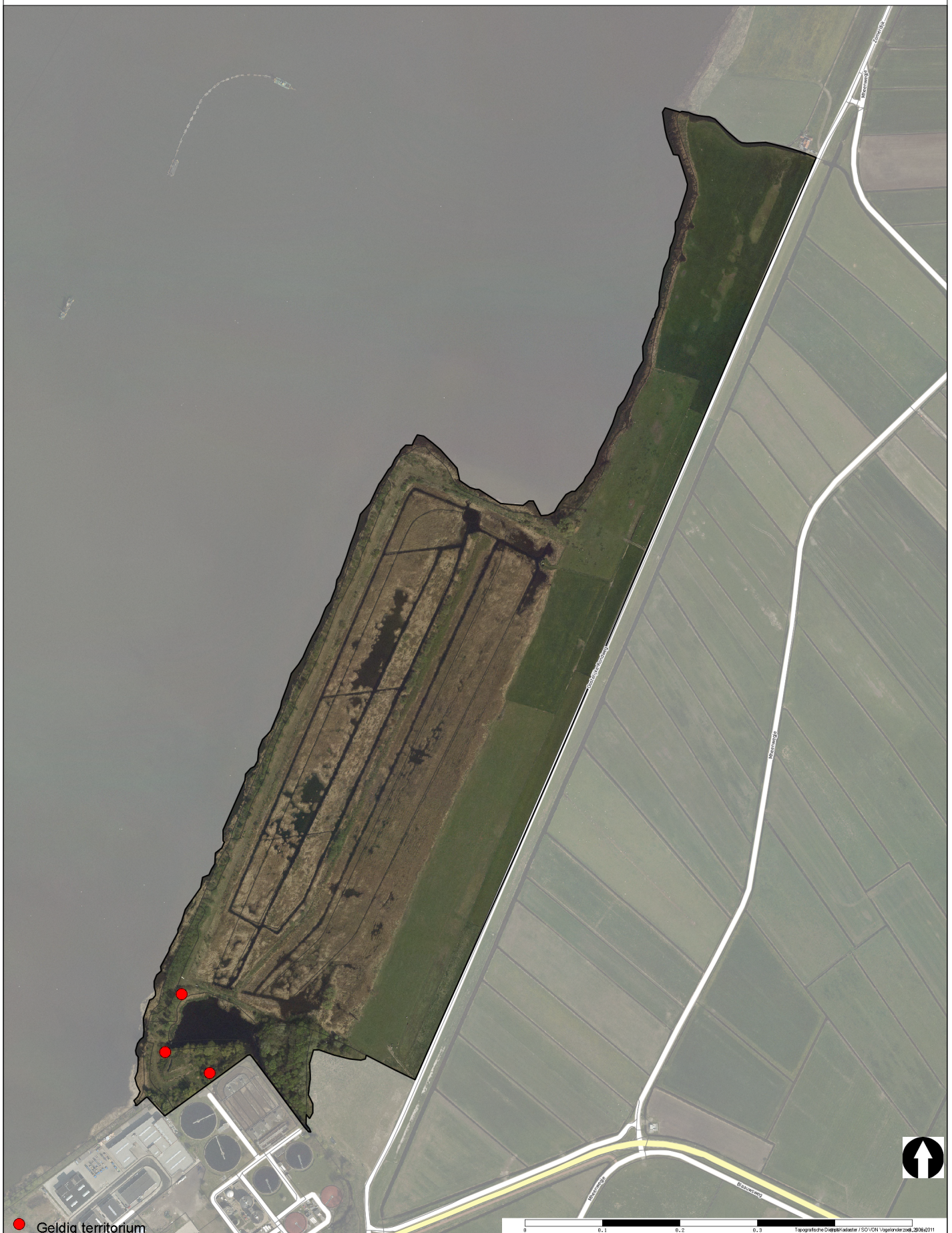
● Geldig territorium

geldige waarnemingen				normbezoeken			minimaal binnen		fusie-		
adult	pair	territorial	nest	migrant	1	2	3	seizoen	datumg.	afstand	
.	.	X	X		1-9	10-16	17+		1	20-4 t/m 20-7	200



2709 Elburg, vloeivelden 2013

Groenling 3 territoria



● Geldig territorium
 geldige waarnemingen

geldige waarnemingen				normbezoeken			minimaal binnen		fusie-		
adult	pair	territorial	nest	migrant	1	2	3	seizoen	datumg.	afstand	
.	X	X	X						1	15-4 t/m 20-6	300



2709 Elburg, vloeivelden 2013

Putter 1 territorium



● Geldig territorium

geldige waarnemingen				normbezoeken			minimaal binnen		fusie-		
adult	pair	territorial	nest	migrant	1	2	3	seizoen	datumg.	datumgrens	afstand
.	.	X	X						1	1-4 t/m 15-7	300
X	X	.	.						1	10-5 t/m 15-7	500



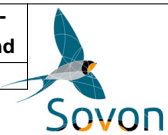
2709 Elburg, vloeivelden 2013

Kneu 2 territoria



● Geldig territorium

geldige waarnemingen				normbezoeken			minimaal binnen		fusie-		
adult	pair	territorial	nest	migrant	1	2	3	seizoen	datumg.	afstand	
.	X	X	X	JA	1-12	13+			1	25-4 t/m 20-7	500



2709 Elburg, vloeivelden 2013

Rietgors 44 territoria



● Geldig territorium

geldige waarnemingen				normbezoeken			minimaal binnen		fusie-		
adult	pair	territorial	nest	migrant	1	2	3	seizoen	datumg.	afstand	
.	X	X	X		1-6	7-13	14+		1	15-4 t/m 30-6	200

